

Κλιματολογικά στοιχεία Αυγούστου

Ο Αύγουστος, ο οποίος θα αναλυθεί κλιματικά πιο κάτω, είναι ο τρίτος και τελευταίος μήνας της θερμής και με ξηρικά χαρακτηριστικά περιόδου του έτους, του παραδοσιακού καλοκαιριού.

Ο Αύγουστος χαρακτηρίζεται από επεισόδια με καταιγιδόφορο δραστηριότητα τις απογευματινές ώρες στο εσωτερικό και στα ορεινά, λόγω κυρίως θερμικής αστάθειας των παρεδάφινων στρωμάτων της ατμόσφαιρας. Η έλευση βαροκλιτικών συστημάτων στην περιοχή της Κύπρου είναι πολύ σπάνια. Κατά την περίοδο αυτή (Ιουλίου-Αύγουστου) καταγράφονται οι υψηλότερες μέγιστες θερμοκρασίες.

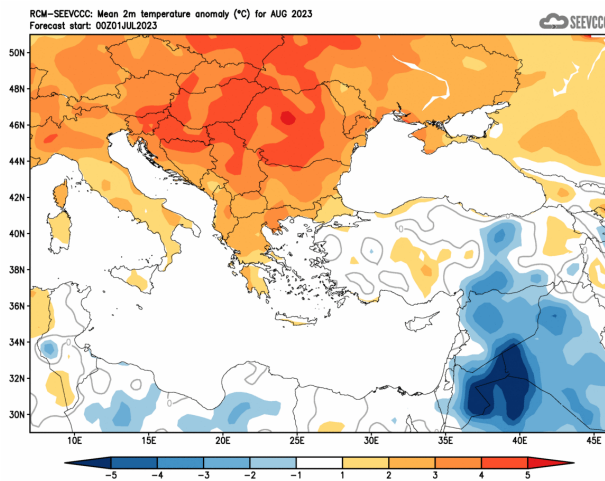
Προκειμένου να αποκτήσει μια πιο ολοκληρωμένη εικόνα για τα κλιματικά και κυρίως αγρομετεωρολογικά χαρακτηριστικά του Αυγούστου παρουσιάζονται στον πίνακα πιο κάτω στοιχεία των σταθμών Αθαλάσσιας, των αεροδρομίων Λάρνακας και Πάφου, της Άχνας, της Πόλεως Χρυσοχούς και του Προδρόμου, οι οποίοι έχουν επιλεγεί για τον σκοπό αυτό ως αντιπροσωπευτικοί μετεωρολογικοί σταθμοί.

ΚΛΙΜΑΤΟΛΟΓΙΚΑ ΔΕΔΟΜΕΝΑ 1981-2010 για το μήνα Αύγουστο									
Αρ. Στ.	Ονομασία Σταθμού	Μέση Ημερήσια Μέγιστη Θερμοκρ. (°C)	Μέση Ημερήσια Ελάχιστη Θερμοκρ. (°C)	Μέση Σχετική Υγρασία (%), 08:00 Τοπικός Επίσημος Χρόνος	Μέσος Αρ. Ημερών με Παγέτο Εδάφους	Μέση Ημερήσια Ηλιοφάνεια (hrs and tenths)	Μέση Ημερήσια Εξάτμιση (mm)	Μέση Ημερήσια Εξατμισο-διαπνοή Penman-Monteith (1991-2005) (mm)	Μηνιαία Αθροιστική Βροχόπτωση (mm)
41	ΠΟΛΙΣ ΧΡΥΣΟΧΟΥΣ	33.3	21.5	56	0.0	12.1	7.8	5.5	0.0
82	ΠΑΦΟΣ (ΑΕΡΟΔΡ.)	30.5	21.1	70	0.0	11.6	7.0	5.2	0.0
225	ΠΡΟΔΡΟΜΟΣ (ΔΑΣ.ΚΟΛΛ.)	28.0	18.1	35	0.0	10.1	6.7	4.7	12.0
666	ΑΘΑΛΑΣΣΑ (ΡΑΔΙΟΒΟΛΙΣΗ)	36.9	21.9	56	0.0	11.7	10.5	6.7	1.8
731	ΛΑΡΝΑΚΑ (ΑΕΡΟΔΡ.)	32.9	22.3	64	0.0	11.9	8.9	6.3	0.3
800	ΑΧΝΑ (ΔΑΣΑΚΙ)	33.5	22.0	62	0.0	11.6	7.9	5.4	0.1

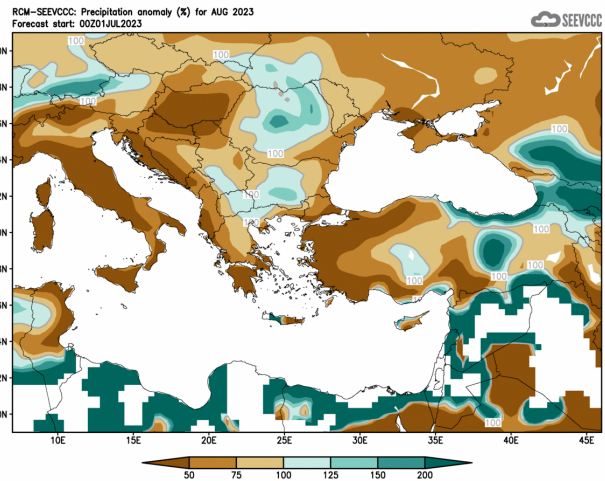
Εποχική πρόγνωση για τον Αύγουστο

Ο Αύγουστος αναμένεται ότι θα έχει κανονικές θερμοκρασίες. Παρόμοια κατάσταση φαίνεται ότι θα επικρατεί και στη Μικρά Ασία, στον Ελλαδικό χώρο αλλά και στα Βαλκάνια, οι αναμενόμενες θερμοκρασίες θα είναι πια πάνω από τις κανονικές, ενώ στη Μέση Ανατολή οι αναμενόμενες θερμοκρασίες θα είναι πιο κάτω από τις κανονικές. Σε σχέση με το αναμενόμενο ύψος βροχής αναμένεται ότι στο εσωτερικό θα κυμανθεί στα κανονικά επίπεδα, στα βόρεια και στα δυτικά θα κυμανθεί σε επίπεδα πάνω από τα

κανονικά για την εποχή, ενώ στα νότια και στα ανατολικά θα κυμανθεί σε επίπεδα κάτω από τα κανονικά (*).



Απόκλιση μέσης μηνιαίας θερμοκρασίας (°C) από την κανονική για τον μήνα Αύγουστο



Ποσοστό μέσης μηνιαίας βροχόπτωσης (%) σε σχέση με την κανονική για τον μήνα Αύγουστο

Προκαταρκτικά μετεωρολογικά στοιχεία Ιουλίου

Από τα αρχικά δεδομένα, όπως αυτά καταγράφηκαν από το Τμήμα Μετεωρολογίας και τα οποία παρουσιάζονται στον πιο κάτω πίνακα για τους επιλεγμένους σταθμούς αναφοράς, φαίνεται ότι τον Ιούλιο η καταγραφείσα μέση μέγιστη και ελάχιστη θερμοκρασία ήταν πάνω από τα κανονικά για την εποχή επίπεδα σε όλους τους επιλεγμένους σταθμούς αναφοράς. Καταγράφηκαν, φυσικά, ακραίες μέγιστες θερμοκρασίες με θετικές αποκλίσεις πέραν των 4°C από την κανονική, όπως στην Άχνα όπου η ακραία μέγιστη (42.6°C) ήταν κατά 9.4°C πάνω από την κανονική και στο αεροδρόμιο Πάφου όπου η ακραία μέγιστη (38.1°C) ήταν κατά 8.2°C πάνω από την κανονική. Καταγράφηκαν επίσης και ακραία υψηλά ελάχιστα (υψηλότερα πέραν των τουλάχιστον 4°C από την κανονική για κάθε σταθμό), όπως στο αεροδρόμιο Λάρνακας όπου η ελάχιστη (29.9°C) ήταν κατά 7.9°C πάνω από την κανονική και στον σταθμό της Άχνας όπου η ελάχιστη (28.5°C) ήταν κατά 6.7°C πάνω από την κανονική.

ΠΡΟΚΑΤΑΡΚΤΙΚΑ ΔΕΔΟΜΕΝΑ ΙΟΥΛΙΟΥ 2023 ΓΙΑ ΑΝΤΙΠΡΟΣΩΠΕΥΤΙΚΕΣ ΠΕΡΙΟΧΕΣ																
Αρ. Στ.	Όνομασία Σταθμού	Μέση Ημερήσια Μέγιστη Θερμοκρ. (°C)	Κανονική Τιμή (1981-2010)	Διαφορά από την Κανονική Τιμή	Υψηλότερη Ημερήσια Μέγιστη Θερμοκρ. (°C)	Χαμηλότερη Ημερήσια Μέγιστη Θερμοκρ. (°C)	Μέση Ημερήσια Ελάχιστη Θερμοκρ. (°C)	Κανονική Τιμή (1981-2010)	Διαφορά από την Κανονική Τιμή	Χαμηλότερη Ημερήσια Ελάχιστη Θερμοκρ. (°C)	Υψηλότερη Ημερήσια Ελάχιστη Θερμοκρ. (°C)	Μηνιαία Αθροιστική Βροχόπτ. (mm)	Κανονική Τιμή (1981-2010)	Διαφορά από την Κανονική Τιμή	Μέση Σχετική Υγρασία (%), 08:00 Τοπικός Επίσημος Χρόνος	Μέσος Αρ. Ημερών με Παγετό Εδάφους
		41	ΠΟΛΙΣ ΧΡΥΣΟΧΟΥΣ	35.8	33.4	2.4	40.8	30.3	22.7	21.1	1.6	20.2	26.0	0.0	0.1	-0.1
82*	ΠΑΦΟΣ (ΑΕΡΟΔΡ.)	32.7	29.9	2.8	38.1	30.0	23.3	20.6	2.7	20.4	26.6	0.0	0.2	-0.2	67	0
225	ΠΡΟΔΡΟΜΟΣ (ΔΑΣ.ΚΟΛΛ.)	30.8	27.9	2.9	34.5	24.1	19.8	18.2	1.6	15.0	23.4	0.0	16.4	-16.4	29	0
666*	ΑΘΑΛΑΣΣΑ (ΡΑΔΙΟΒΟΛΙΣΗ)	40.0	37.1	2.9	44.6	35.1	23.4	22.1	1.3	18.3	28.1	0.9	4.2	-3.3	39	0
731	ΛΑΡΝΑΚΑ (ΑΕΡΟΔΡ.)	35.0	32.5	2.5	40.4	30.7	24.6	22.0	2.6	21.8	29.9	0.4	0.5	-0.3	59	0
800**	ΑΧΝΑ (ΔΑΣΑΚΙ)	36.4	33.2	3.2	42.6	30.0	23.7	21.8	1.9	20.2	28.5	0.0	0.1	-0.1	44	0

* Οι Κανονικές Τιμές Πάφου και Αθαλάσσας καλύπτουν την περίοδο 1983-2010
** Οι Κανονικές Τιμές Θερμοκρασίας της Άχνας καλύπτουν την περίοδο 1981-2007

Δ dew

Κατά τη διάρκεια του μήνα Ιουλίου εκδόθηκαν προειδοποιήσεις για εξαιρετικά ψηλές θερμοκρασίες, τύπου ΕΜΜΑ, τόσο στο κίτρινο επίπεδο επικινδυνότητας όσο και στο πορτοκαλί επίπεδο επικινδυνότητας, τόσο για τις μέγιστες όσο και για τις ελάχιστες θερμοκρασίες. Συγκεκριμένα, εκδόθηκαν συνολικά 20 προειδοποιήσεις για εξαιρετικά ψηλές θερμοκρασίες, 15 εκ των οποίων στο κίτρινο επίπεδο επικινδυνότητας κατά τις περιόδους 13/7, 15-28/7 και 31/7, ενώ 5 εξ αυτών ήταν στο πορτοκαλί επίπεδο επικινδυνότητας κατά τις περιόδους 13-16/7 και 23/7.

Αναφορικά με την αθροιστική βροχή φαίνεται, από τα προκαταρκτικά στοιχεία, ότι ο Ιούλιος κατέγραψε ύψος αθροιστικής βροχής 0.6mm ή 25% της κανονικής του μήνα, κάτι το οποίο μας δείχνει την αβεβαιότητα που υπάρχει στην πρόγνωση του εποχικού μοντέλου και η οποία θα πρέπει πάντοτε να λαμβάνεται με επιφύλαξη.

Κατά τις περιόδους 1-2, 9 και 30 του μήνα καταγράφηκαν τοπικές βροχές και μεμονωμένες καταιγίδες. Καμία καταγραφή χαλαζιού δεν έγινε κατά τον Ιούλιο.

Η μέση σχετική υγρασία το πρωί κυμάνθηκε μεταξύ 29-67%.

Στοιχεία Εξάτμισης και Ηλιοφάνειας Ιουνίου

Επίσης για σκοπούς καλύτερου προγραμματισμού των υφιστάμενων καλλιεργειών παρατίθεται πίνακας με τα δεδομένα εξάτμισης και ηλιοφάνειας για επιλεγμένους και πάλι μετεωρολογικούς σταθμούς τα οποία αντιστοιχούν στο μήνα Ιούνιο.

ΔΕΔΟΜΕΝΑ ΕΞΑΤΜΙΣΗΣ ΚΑΙ ΗΛΙΟΦΑΝΕΙΑΣ ΙΟΥΝΙΟΥ 2023 ΓΙΑ ΑΝΤΙΠΡΟΣΩΠΕΥΤΙΚΕΣ ΠΕΡΙΟΧΕΣ

Αρ. Στ.	Ονομασία Σταθμού	Μέση Ημερήσια Εξάτμιση (mm)	Κανονική Τιμή (1981-2010)	Διαφορά από την Κανονική Τιμή	Αρ. Στ.	Ονομασία Σταθμού	Μέση Ημερήσια Ηλιοφάνεια (hrs and tenths)	Κανονική Τιμή (1981-2010)	Διαφορά από την Κανονική Τιμή
63 [^]	ΕΥΡΕΤΟΥ (ΥΔΑΤΟΦΡΑΚΤΗΣ)	6.6	8.2	-1.6	82 *	ΠΑΦΟΣ (ΑΕΡΟΔΡ.)	11.0	12.7	-1.7
82 *	ΠΑΦΟΣ (ΑΕΡΟΔΡ.)	6.8	7.3	-0.5	666**	ΑΘΑΛΑΣΣΑ (ΡΑΔΙΟΒΟΛΙΣΗ)	11.1	12.3	-1.2
310	ΠΛΑΤΑΝΙΑ (Δ.Σ.)	-	5.2		731	ΛΑΡΝΑΚΑ (ΑΕΡΟΔΡ.)	11.3	12.6	-1.3
666**	ΑΘΑΛΑΣΣΑ (ΡΑΔΙΟΒΟΛΙΣΗ)	11.1	11.3	-0.2					
731	ΛΑΡΝΑΚΑ (ΑΕΡΟΔΡ.)	8.6	9.1	-0.5					
845 [^]	ΦΡΕΝΑΡΟΣ (ΥΔΑΤΟΔΕΞΑΜΕΝΗ)	-	9.8						

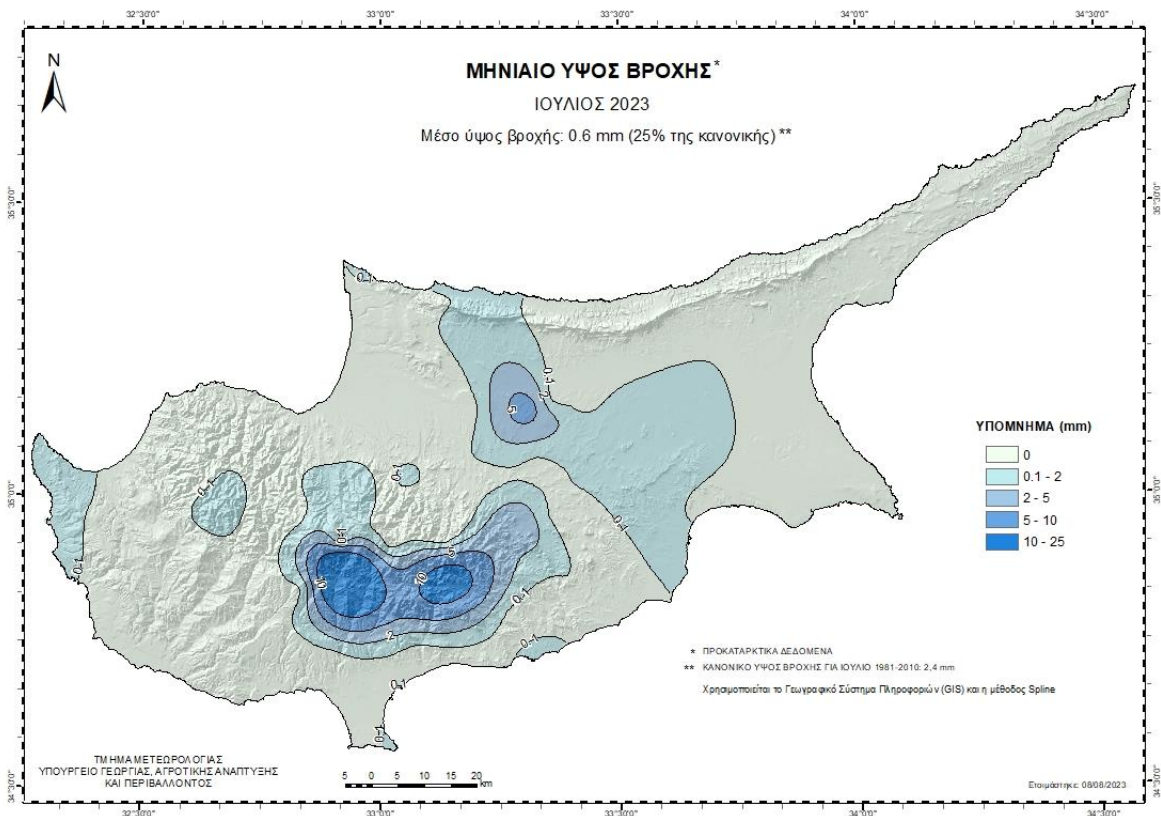
* Οι Κανονικές Τιμές εξάτμισης και ηλιοφάνειας της Πάφου καλύπτουν τις περιόδους 1984-2010 και 1991-2010 αντίστοιχα

** Οι Κανονικές Τιμές εξάτμισης και ηλιοφάνειας της Αθαλάσσης καλύπτουν τις περιόδους 1997-2010 και 1984-2010 αντίστοιχα

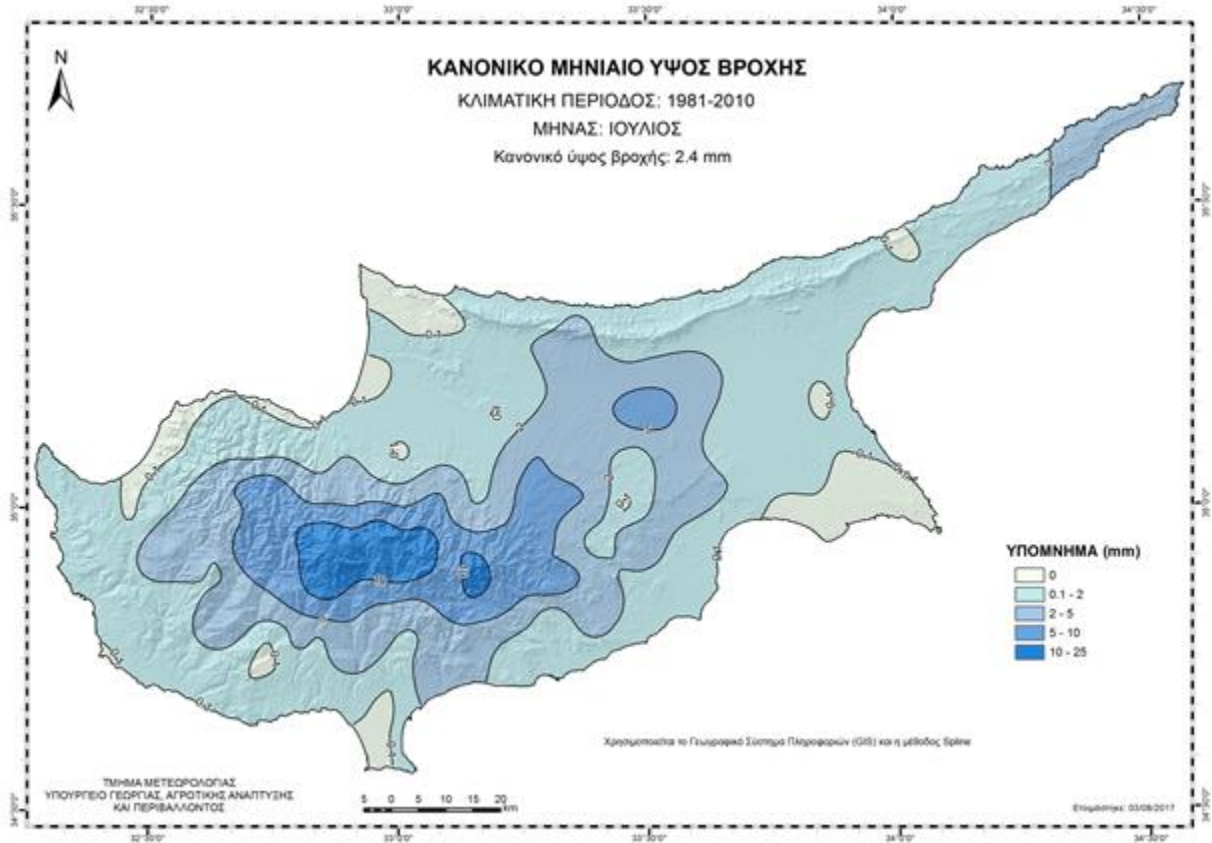
[^] Οι Κανονικές Τιμές εξάτμισης της Ευρέτου και του Φρενάρου καλύπτουν τις περιόδους 1987-2010 και 2005-2010 αντίστοιχα

Τιμή από τον ακτινομετρικό σταθμό Αθαλάσσης

Για σκοπούς καλύτερης εποπτείας της γεωγραφικής κατανομής της βροχής παρουσιάζεται πιο κάτω χάρτης της γεωγραφικής κατανομής της προκαταρκτικής αθροιστικής βροχής για τον μήνα Ιούλιο,



Για σκοπούς καλύτερης εποπτείας της γεωγραφικής κατανομής της βροχής παρουσιάζεται πιο κάτω χάρτης με το κλιματικό (κανονικό) ύψος βροχής για τον μήνα Ιούλιο με βάση την κλιματική περίοδο 1981-2010.



(*) Αναφέρεται ότι σε μερικές περιπτώσεις παρατηρείται αβεβαιότητα στην πρόγνωση του εποχικού μοντέλου στην αθροιστική βροχή, γι' αυτό και παρουσιάζεται με κάθε επιφύλαξη.